

RPM Galaxy

Månadskommentarer JUN 2020

VARFÖR CTAs

Tre huvudargument för att investera med CTAs:

Avkastning

Sedan millennieskiftet har CTAs (Soc Gen CTA Index) haft en avkastning jämförbar med globala aktier (MSCI World Total Return Gross) men till betydligt lägre risk (volatilitet).

Diversifiering

CTAs avkastning kommer från en mängd olika marknader och sektorer, och från både långa (tjänar på stigande priser) och korta (tjänar på fallande priser) positioner. Detta gör CTAs okorrelerade till aktier och traditionella aktie/ränte-portföljer över tiden.

Skydd när börsen faller

Under alla större utdragna nedgångar på aktiemarknaden har CTAs levererat stark avkastning (Crisis Alpha) och därmed varit en effektiv hedge till traditionella investeringar och även till de flesta hedgefondstrategier.

VARFÖR RPM GALAXY

RPM Galaxy är en prisbelönt CTA fond som investerar med stora, välkända CTAs. Fonden passar investerare som vill ha en diversifierad CTA-portfölj med tydligt fokus på systematisk trendföljning och Crisis Alpha.

De CTAs som väljs ut har långt track-record, minst USD 500 miljoner under förvaltning och visat att de kan leverera stark avkastning även med stor förvaltningsvolym.

Fonden domineras av trendföljare som har visat en god förmåga att leverera Crisis Alpha i tider av utdragna börsfall och finansiell oro. Dessa balanseras med kortsiktiga CTAs, i syfte att öka fondens diversifiering. Alla förvaltare är systematiska och modelldrivna. RPM bevakar och justerar fondens allokeringar kontinuerligt och byter ut CTAs när så behövs.

Med hjälp av egenutvecklade indikatorer samt 25 års erfarenhet från CTA-investeringar, skapar RPM värde i fonden genom; 1) val av CTAs, 2) riskallokering mellan CTAs, 3) riskökningar/riskminskningar baserade på vår syn på marknaden.

MÅNADSKOMMENTARER

I juni 2020 var Galaxy (E SEK) ner 2.7% då små vinster i aktier motverkades av förluster, främst i valutor. Handelsmiljön var fortsatt svår då förhoppningar om stöd för den amerikanska ekonomin och oron för uppblussande coronasmitta kompenenserade varandra.

Initialt steg tidsseriemomentum (TSMOM), mätt som MDI, betydligt när förra månadens aktierally fortsatte. Men marknaderna vände kraftigt i mitten av månaden efter ett betydande upptick i coronavirusfall. Månad till månad var TSMOM oförändrat, kvar på mycket låga nivåer.

När det gäller finansmarknaderna var de flesta större aktieindex upp på månaden efter förväntningar om mer finanspolitisk, och monetär, stimulans för den amerikanska ekonomin samt oväntat stark ekonomisk data. Den 11 juni drabbades emellertid aktiemarknaderna av sitt värsta dagliga fall sedan mars eftersom investerarna blev oroade av Fed:s allvarliga bedömning av de amerikanska ekonomiska utsikterna och nya bekymmer över att en ny infektionsvåg skulle komma. Sedan dess har antalet nya infektioner i USA nått en ny högstanotering.

På obligationsmarknaderna steg först räntorna när investerarna ignorerade (geo)politiska risker (som spänningar mellan USA och Kina och massprotester i USA) och hoppades på en snabb återhämtning. På valutasidan försvagades initialt den amerikanska dollarn främst gentemot euron efter att ECB hade meddelat ett större stimulanspaket än väntat. Under andra hälften av månaden vände emellertid dessa rörelser nästan fullständigt, dvs räntorna föll och dollarn steg efter att ökande amerikanska Covid-19-fall och förnyade karantänåtgärder ökat rädslan för att viruset kunde stoppa den ekonomiska återhämtningen. På råvarusidan steg råoljepriserna i slagig handel då nyheterna om oväntat stora ökningar av depåer å ena sidan, och rekordstora produktionsfall å andra sidan dominerade nyheterna omvartannat. På andra håll steg guldpriset till sin högsta nivå på åtta år efter stigande inflationsoro. I övrigt föll de globala spannmålspriserna under månaden efter uppreviderade skördeprognoser från USA.

Outlook: De globala ekonomiska utsikterna förblir mörka trots betydande återhämtningar i en del av statistiken. Med tanke på den stora ökningen av nya COVID-19 fall är det svårt att förstå var marknaderna får sin optimism från annat än förväntningarna om nya stödåtgärder från regeringar och centralbanker. RPMs indikatorer förblir i stort sett neutrala och portföljerna välbalanserade med och ligger på långsiktigt genomsnittliga risknivåer.

RPM GALAXY	MÅN	ÅR
SEK (E)	-2.65%	-13.30%
EUR (C)	-2.72%	-13.50%

Follow us on LinkedIn:



www.rpm.se ; www.rpmfonder.se

RPM Galaxy

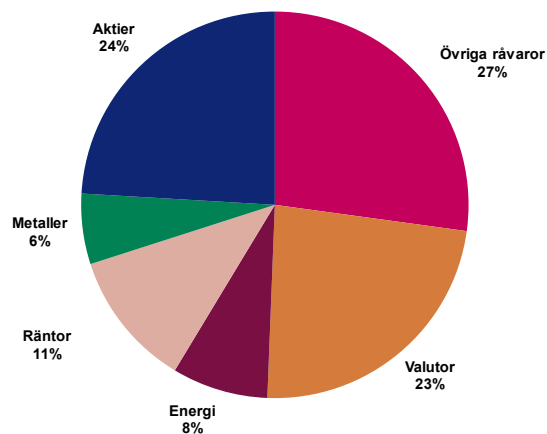
Månadskommentarer JUN 2020

AVKASTNINGS-KOMMENTAR

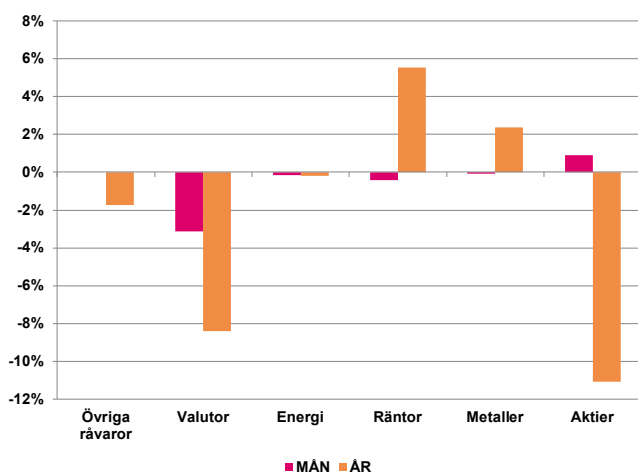
Fonden förlorade när små vinster i aktier utraderades av förluster, främst på valutasidan

Ytterligare små förluster noterades i obligationer, metaller och energimarknaderna.

SEKTOREXPONERING (VID MÅNADSSKIFTET)



SEKTORAVKASTNING MÅN/ÅR



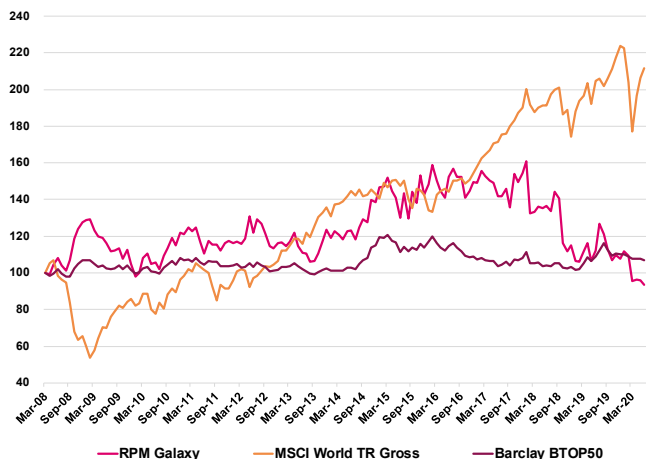
BÄSTA/SÄMSTA POSITIONER (PNL) MÅN

KONTRAKT	BIDRAG
FTSE CHINA A50	0.21%
MEXICAN PSO	0.18%
MILK	0.16%
CORN	-0.60%
COFFEE C	-0.38%
WHEAT	-0.15%

RPM Galaxy

Månadskommentarer JUN 2020

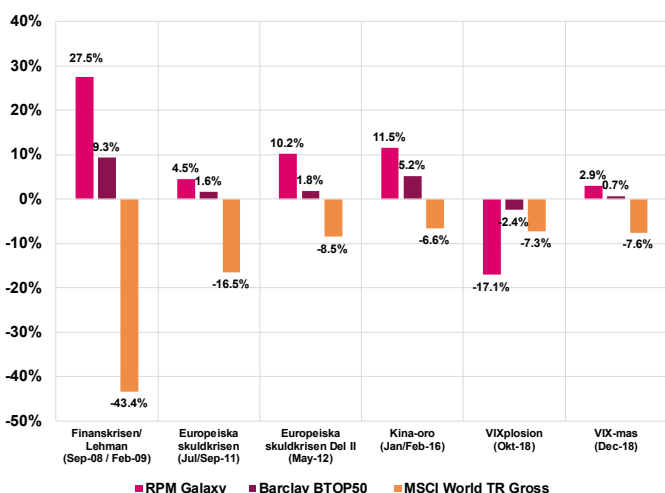
RPM GALAXY VS. CTAs & AKTIER



NYCKELTAL (APR-08 TILL JUN-20)

	RPM Galaxy	MSCI World TR	Barclay BTOP50
Total Avkastning	-6.7%	111.7%	7.1%
Årlig Avkastning	-0.6%	6.3%	0.6%
Bästa Månad	Oct-17	Apr-09	Nov-14
Bästa Månadsavkastning	13.5%	11.3%	5.2%
Sämsta Månad	Feb-18	Oct-08	Feb-18
Sämsta Månadsavkastning	-17.5%	-18.9%	-5.6%
Årlig Volatilitet (risk)	18.2%	16.6%	6.5%
Största Värdeinsänkning	-42.0%	-49.8%	-15.9%
Korrelation till Aktier	0.05	1.00	(0.01)

AVKASTNING UNDER KRISER (6 VÄRSTA FRÅN APR-08)



FONDFAKTA

Legalt namn

Galaxy (en delfond i European SICAV Alliance)

Legal struktur

Luxemburg SICAV Part II / AIF

Förvaltare

RPM Risk & Portfolio Management AB

Förvaringsinstitut och administratör

CACEIS Bank Luxembourg

Revisor

KPMG (Luxembourg)

Handel

Daglig

Dagliga NAV och rapportering

Dagliga NAV finns på www.rpmfonder.se. För institutionella investerare finns utförlig rapportering på <https://dynamic.rpm.se> (lösenordsskyddat)

TILLGÄNGLIGA KLASSER

ANDELSKLASS	ISIN	BLOOMBERG	MIN INV	TILLÄGGSINV	FÖRVALTNINGSAVGIFT	PRESTATIONSBASERAD AVG
SEK	LU0427297873	ESAGALE LX	1,000	100	1.4%	5.0%
EUR Institutional	LU0223973206	ESAGALC LX	250,000	25,000	1.125%	5.0%
EUR	LU0149619255	ESAGALA LX	15,000	1,000	1.4%	5.0%
CHF	LU0223973032	ESAGALB LX	15,000	2,000	1.4%	5.0%
USD	LU0427297527	ESAGALD LX	15,000	2,000	1.4%	5.0%

Follow us on LinkedIn:



www.rpm.se ; www.rpmfonder.se

RPM Galaxy

Månadskommentarer JUN 2020

MÅNADSAVKASTNING (EFTER AVGIFTER) E SEK

	JAN	FEB	MAR	APR	MAY	JUN	JUL	AUG	SEP	OCT	NOV	DEC	ÅR
2020	3.8%	-2.4%	-12.7%	0.8%	-0.2	-2.7%							-13.3%
2019	-7.7%	-0.3%	5.4	4.3%	-8.4%	5.2%	13.1%	-4.6%	-7.0%	-5.3%	2.7%	-1.6%	-6.3%
2018	4.1%	-17.7%	0.3%	2.4%	-0.9%	1.0%	-1.9%	7.8%	-2.5%	-17.1%	-3.8%	2.8%	-25.4%
2017	-0.4%	4.4%	-1.9%	-1.6%	-0.8%	-4.9%	0.2%	2.7%	-7.1%	13.7%	-2.9%	3.1%	+3.1%
2016	2.7%	6.1%	-5.3%	-3.9%	-2.8%	8.2%	2.7%	-3.0%	0.0%	-7.2%	2.5%	3.5%	+2.3%

MÅNADSAVKASTNING (EFTER AVGIFTER) C EUR

	JAN	FEB	MAR	APR	MAY	JUN	JUL	AUG	SEP	OCT	NOV	DEC	ÅR
2020	3.7%	-2.4%	-12.5%	0.7%	-0.3%	-2.7%							-13.5%
2019	-7.7%	-0.3%	5.4%	4.2%	8.4%	5.2%	13.1%	-4.4%	-7.0%	-5.3%	2.6%	-1.6%	-6.4%
2018	4.2%	-17.5%	0.4%	2.4%	-0.8%	1.1%	-2.0%	7.6%	-2.5%	-17.1%	-3.8%	2.9%	-25.4%
2017	-0.2%	4.3%	-1.9%	-1.6%	-0.8%	-5.0%	0.2%	2.8%	-7.0%	13.5%	-2.8%	3.2%	+3.2%
2016	4.2%	7.0%	-5.3%	-3.8%	-2.7%	8.3%	2.7%	-2.9%	0.1%	-7.4%	2.4%	3.5%	+4.9%
2015	6.1%	0.3%	3.2%	-4.8%	-2.3%	-7.9%	10.4%	-9.8%	11.2%	-4.0%	10.7%	-6.9%	+3.0%
2014	-3.5%	3.0%	-1.7%	-1.9%	3.7%	0.4%	-4.1%	5.7%	3.5%	-1.3%	9.5%	-0.9%	+12.1%
2013	0.4%	-1.6%	2.0%	4.1%	-5.8%	-3.3%	-0.5%	-3.9%	0.4%	3.8%	6.2%	5.1%	+6.3%
2012	-0.9%	0.6%	-1.0%	2.6%	10.2%	-6.9%	6.2%	-2.0%	-4.1%	-5.7%	-1.1%	2.4%	-1.1%
2011	-0.7%	2.9%	-1.6%	1.8%	-6.6%	-5.2%	5.9%	-1.6%	0.2%	-2.9%	3.5%	1.0%	-3.8%
2010	-6.8%	1.9%	8.2%	2.2%	-5.0%	0.7%	-3.1%	7.0%	3.6%	5.3%	-3.4%	6.0%	+16.2%
2009	1.0%	0.3%	-4.6%	-2.6%	-0.8%	-2.2%	-3.7%	0.3%	1.0%	-5.1%	4.9%	-6.9%	-17.6%
2008				-0.7%	5.1%	3.5%	-3.7%	-2.7%	5.7%	10.7%	4.7%	2.7%	+27.4%

Follow us on LinkedIn:



www.rpm.se ; www.rpmfonder.se

RPM Galaxy

Månadskommentarer JUN 2020

OM RPM

RPM grundades 1993 och har från starten varit helt dedikerad till CTA-investeringar och risk management. Vi är ett oberoende bolag med 11 medarbetare i Stockholm och med representation i ytterligare 5 länder. Vi är reglerade av Finansinspektionen som AIFM (förvaltare av Alternativa Investeringsfonder) och är medlem i Alternative Investment Management Association (AIMA). Totalt förvaltar och rådgiver vi på ca 1.2 miljarder USD.

Våra multi-CTA fonder och mandat har över åren levererat attraktiv riskjusterad avkastning som överträffat benchmark. RPM bidrar med värde i tre steg; 1) Val av CTAs, 2) riskallokering mellan valda CTAs och 3) aktiva riskökningar/minskningar baserade på våra indikatorer och marknadsvy.

Genom åren har RPM levererat multi-CTA lösningar och fonder för främst större banker, pensionsfonder och andra finansiella institutioner i Europa och Asien, och hjälpt dessa att effektivt diversifiera och, i tider av kris på aktiemarknaden, erbjudit skydd till deras traditionella innehav.

Kontakta oss gärna om du vill höra mer!

KONTAKTA OSS: RPM Risk & Portfolio Management AB
Mail: info@rpm.se, Tel: +46 8 440 69 00
Adress: Linnégatan 6, 114 47 Stockholm, Sweden
Webb: www.rpm.se ; www.rpmfonder.se

Följ oss på LinkedIn:



VIKTIG INFORMATION

Detta material utgör inte investeringsrådgivning. En investerare som överväger att investera i fonden bör noggrant läsa fondens faktablad, prospekt och informationsbroschyr innehållande fondbestämmelserna. Dessa dokument finns tillgängliga på RPMs hemsida, www.rpmfonder.se.

Att placera i fonder innebär en risk. Historisk avkastning är ingen garanti för framtida avkastning. De pengar som placeras i fonden kan både öka och minska i värde och det är inte säkert att du får tillbaka hela det insatta kapitalet.

Follow us on LinkedIn:



www.rpm.se ; www.rpmfonder.se